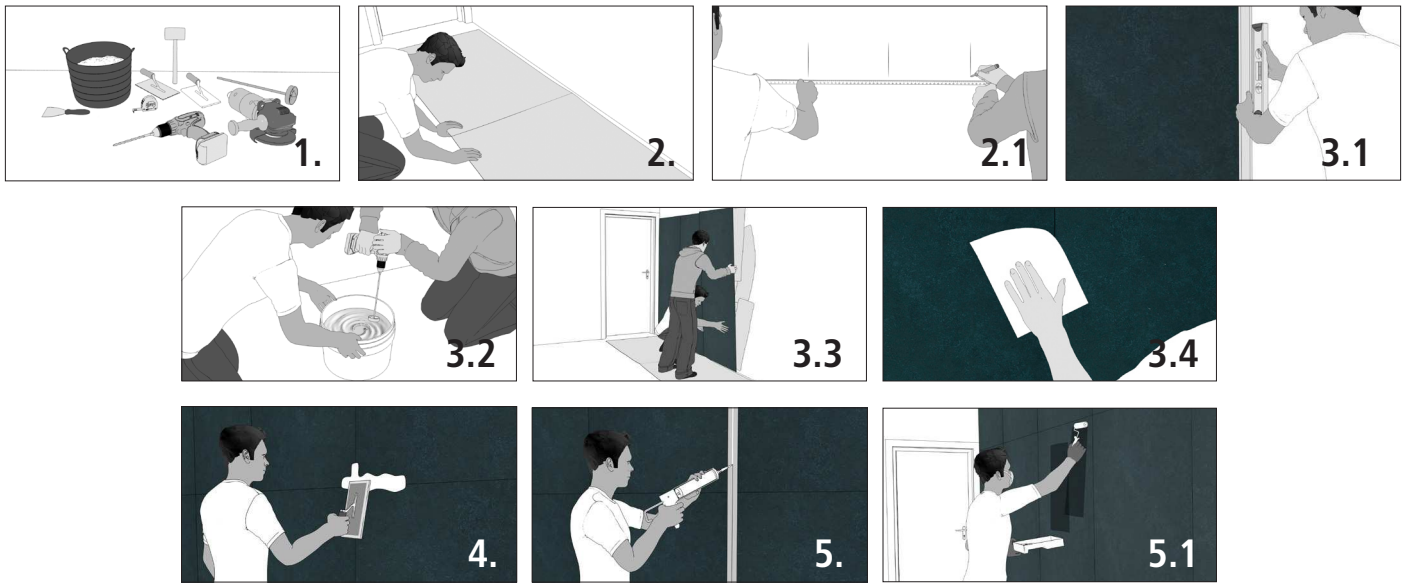


GUIDE D'INSTALLATION

Airslate



La plaque d'ardoise naturelle AIRSLATE, d'une épaisseur de 2-4 mm, renforcée à l'arrière avec une couche en résine (polyester) et fibre de verre, apporte une grande résistance, une grande flexibilité et une grande stabilité dimensionnelle.

Sa légèreté, sa flexibilité et sa facilité de pose en font un produit très polyvalent, idéal pour les rénovations car il ne génère pas énormément de déchets, mais aussi pour habiller de grands espaces.

Grâce à ses caractéristiques et à sa stabilité, ce produit résiste très bien aux températures basses et élevées, ne se déforme pas et ne se fissure pas. Sa typologie lui permet par ailleurs d'avoir un bon rayon de courbure sans se casser, ce qui est très pratique lorsqu'on l'installe dans des endroits courbes.

INFORMATIONS À PRENDRE EN COMPTE AVANT DE COMMENCER LA POSE

Il est **EXTRÊMEMENT IMPORTANT** que vous lisiez et que vous compreniez les informations décrites dans ces instructions avant de commencer la pose. En effet, une pose, une utilisation ou un entretien inappropriés peuvent entraîner l'annulation de la garantie du fabricant. Les points indiqués ci-dessous relèvent de la responsabilité de l'installateur/propriétaire :

Examiner soigneusement LA TOTALITÉ du produit avant de commencer l'installation pour s'assurer de l'absence de défaut. La garantie n'inclut pas les produits installés qui présentent des défauts visibles.

Avec le temps, l'exposition au rayonnement solaire direct et le contact avec l'eau peuvent entraîner une variation de tonalité. L'ardoise peut contenir des traces d'oxyde ; des points d'oxydation peuvent donc apparaître à la surface si elle est en contact avec l'eau. Ceci est une caractéristique de l'ardoise et NON un défaut.

- Si vous n'êtes pas satisfait du produit avant la pose, contactez votre distributeur. **NE L'INSTALLEZ PAS.**

- Nous vous conseillons d'effectuer une inspection finale pour examiner la couleur, la finition, le style et la qualité **AVANT** la pose. Assurez-vous que le produit est en bon état. Nous ne prendrons en charge aucun frais engagé après la pose des pièces qui présentent des défauts visibles.

- Il relève de la responsabilité de l'installateur et du propriétaire de s'assurer que les conditions du chantier et de la zone de travail sont acceptables avant la pose du produit.

- La surface de pose doit être adaptée aux exigences de la pose sur couche mince : surface propre, sèche, texture rugueuse sans bosses ou particules (dénivelé de 2 mm avec un niveau à bulle de 2 m).

- S'assurer que les conditions météorologiques sont adaptées à l'application des matériaux.

POSE

1.- La pose d'AIRSLATE doit être réalisée par une personne qualifiée et expérimentée munie des outils adéquats : taloches crantées, rouleau et taloches en caoutchouc, niveau à eau, éponges, bacs à joints et machines pour gâchage et découpe d'AIRSLATE.

2.- Avant la pose, protéger le sol avec du carton ou du plastique pour éviter les taches.

2.1.- En tenant compte du format de la lame, tracer ensuite sur le mur les dimensions de largeur et de hauteur pour faciliter l'installation. Tracer le plan de pose, que ce soit en fonction de l'aspect du revêtement ou des exigences d'utilisation. Déterminer le type et la couleur du joint de pose, les coupes et les joints périphériques.

3.- Pour la pose de la plaque, il est recommandé d'utiliser un ruban de masquage sur la tête de la plaque pour éviter que la colle ne se dépose

en surface lors de la pose. Après avoir utilisé le maillet, on peut ainsi enlever facilement l'excès de colle au niveau des joints entre les plaques.

3.1.- Vérifier que le support ou le fond de pose est parfaitement vertical, non déformable et qu'il n'existe aucun risque de filtrations et d'humidité en général. Placer tout d'abord la plaque sur le support et vérifier qu'elle est parfaitement nivelée.

3.2.- Pour la pose d'AIRSLATE, il est recommandé d'utiliser uniquement des mortiers-colles à résines réactives R2T selon EN 12004, type POLITECH PREMIUM de BUTECH.

Respecter les recommandations du fabricant pour la préparation et l'utilisation des colles. Ne pas appliquer la colle avec une épaisseur finale supérieure à celle indiquée sur l'emballage.

Poser le revêtement en suivant la méthode de couche mince, avec colle et taloche crantée de 8x8 mm maximum. Effectuer ensuite un double encollage, qui consiste à étaler le mortier-colle sur le support à l'aide de la taloche crantée, mais également au dos de la plaque avec la partie lisse de la taloche. Vérifier qu'en faisant pression sur la plaque Airslate, la colle ne déborde pas par le joint.

3.3.- Contrôler la capacité d'humidification de la colle, presser les plaques Airslate contre le matériau d'adhérence et vérifier que celui-ci est entièrement en contact avec le dos des plaques. Après avoir appliqué le mortier-colle, placer la plaque manuellement puis utiliser une taloche pour enlever l'air présent sous les plaques.

3.4.- Après la pose de la plaque, il est très important de retirer immédiatement les excès de colle pour éviter de laisser des traces sur la surface. Nettoyer à fond à l'aide d'un chiffon ou de papier humide, puis laisser sécher.

4.- JOINTS DE POSE :

- Pour la pose en extérieur : Les joints de pose doivent mesurer au moins 1 mm. Il est recommandé de couvrir la partie supérieure des façades avec une finition pour empêcher l'eau d'entrer.

Utiliser des matériaux de jointoiment à base de ciment CG2WA, type COLORSTUK RAPID N de BUTECH. Il est recommandé d'utiliser des mortiers à joints à prise rapide et résistants à l'eau.

Appliquer le matériau de jointoiment à l'aide d'une taloche en caoutchouc en évitant de former des fissures ou des trous, puis nettoyer avant que le mortier pour joints en contact avec les plaques Airslate ne puisse endommager le revêtement ou former des taches d'humidité.

Pour sceller les joints, il est recommandé de les protéger sur les côtés avec du ruban de masquage, afin d'éviter de tacher le matériel avec le produit de scellement.

- Pour la pose en intérieur :

Lors de la pose, il n'est pas nécessaire de laisser des joints. Poser les plaques sans interruption entre l'une et l'autre.

Si vous décidez de poser avec des joints, il est recommandé d'utiliser un matériau de jointoiment à base de ciment type CG2WA, type colorstuk rapid n de Butech.

5.- JOINTS DE MOUVEMENT

Respecter les joints structurels présents sur le support.

Les joints périmétriques doivent être situés dans les angles, les changements de plan du revêtement de sol et là où il y a des changements de matériaux.

Les joints de mouvement intermédiaires doivent configurer les pans de la façon plus régulière et carrée possible. Disposer un joint de mouvement horizontal sur la ligne inférieure du plancher de chaque étage. Ne pas réaliser de joints de mouvement verticaux distants de plus de 7 m avec

une largeur minimale de 8 mm.

- Pour l'extérieur : employer des mastics élastiques de type p-404 de BUTECH.

- Pour l'intérieur : employer des mastics élastiques en silicone de type s-107 N ou p-404 de BUTECH.

Protéger le support de la façade contre les conditions climatiques adverses et d'autres travaux qui pourraient l'endommager.

Les efflorescences apparaissent naturellement sur tous les mortiers qui contiennent du ciment Portland. Lorsque des efflorescences se forment, nettoyer à l'aide d'une brosse et d'un détergent adapté.

5.1.- Le matériel est fourni avec une protection. Il n'est donc pas nécessaire d'appliquer un produit hydrofuge après son installation. Si vous souhaitez appliquer de nouveau un protecteur, il est recommandé d'utiliser un protecteur neutre tel que FILA FOB. Après avoir appliqué le liquide protecteur, enlever l'excès à l'aide d'un chiffon ou d'un papier pour que l'application soit homogène.

6.- COUPE ET USINAGE

Prévoir un espace plat et propre pour réaliser les coupes.

Percer les pièces Airslate à sec avec des forets allant jusqu'à 8 mm de diamètre. Pour les orifices plus grands, utiliser des forets pour céramique à sec.

Façonner les éléments par la partie arrière à l'aide d'une scie circulaire à sec, équipée d'un disque de coupe multi-matériau.

Après avoir effectué les coupes, polir les bords avec un bloc abrasif.