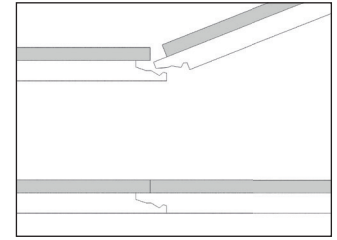
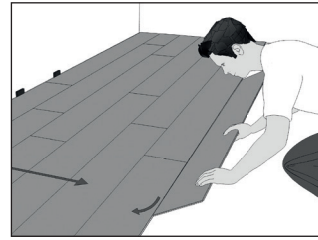
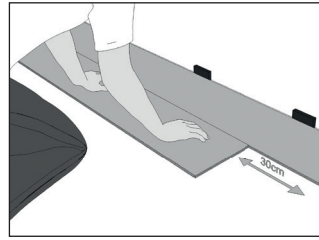
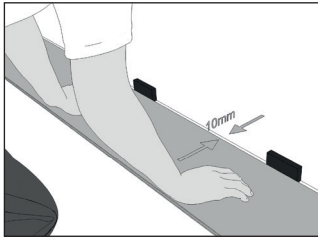


**INSTRUCCIONES DE INSTALACIÓN**  
**INSTALLATION GUIDE**  
**INSTRUCIONS DE POSE**  
**VERLEGEANLEITUNGEN**  
**ISTRUZIONI PER LA POSA IN OPERA**  
**INSTRUÇÕES DE INSTALAÇÃO**  
**ІНСТРУКЦІЯ ПО УСТАНОВКЕ**

**L'ANTIC COLONIAL**  
Inspiring spaces. Inspired by nature

**LINKFLOOR**



**INSTRUCCIONES DE INSTALACIÓN**

**Antes de la instalación**

Antes, durante y después de la colocación, la habitación debe tener unas condiciones ambientales dentro de la normalidad (descritos en el apartado de Condiciones Ambientales). Antes de la colocación, comprobar con atención que el producto no ha sufrido daños durante el transporte. El material dañado no será nunca sustituido una vez instalado. Algunas diferencias de color y estructura se deben a la misma naturaleza del material, de manera que no pueden ser objeto de la reclamación. Superficie de instalación: Todas las superficies de montaje, deben cumplir las siguientes características, de acuerdo a la normativa vigente:

1. Superficie seca y sin humedad.
2. Nivelación con diferencias de nivel de 3 mm para 2 metros como máximo.
3. Mortero o solera compacta y resistente.
4. Limpio y sin cortezas o polvo.
5. No fijar los anclajes con clavos, tornillos o colas.
6. Asegurar de escalar desde la junta, distancias no inferiores de 300 mm entre piezas.
7. Mantenga una distancia de 10 mm a todos los elementos estructurales desde todos los bordes del perímetro. Sólo en caso de que se prevea una instalación en espacios semiabiertos se tendrá que tener en cuenta dejar mayor separación perimetral (aproximadamente se puede considerar aumentar en 0.5 mm por metro lineal de la zona donde se instale el suelo).
8. En espacios con longitud y/o anchura superior a los 8 metros, se considerará la posibilidad de poner juntas de dilatación, siempre y cuando sean zonas diáfanas sin recovecos ni pasillos. En caso de que no sea así se deberán dejar una junta perimetral de al menos 1,8 cm.
9. La exposición directa a la luz solar a través de ventanales puede provocar un efecto lupa aumentado la temperatura del material y afectando a su estabilidad dimensional, provocando deformaciones y abombamientos. Se recomienda proteger los cristales con laminas contra rayos UV o con cortinas.

**Condiciones ambientales**

El suelo debe ser ambientado en las temperaturas del entorno en el que se va a instalar durante 48 horas antes de la instalación. Las condiciones ideales son 20 °/22 ° C de temperatura y 50 %/60 % C, de la humedad. Abrir los paquetes en el momento de instalar el suelo.

**Procedimiento para la instalación**

En todos los suelos y las zonas de montaje recomendamos colocar la Lámina Antihumedad + Espuma de L'Antic Colonial que actúa como barrera de vapor y también compensa las pequeñas irregularidades de la capa superficial del subsuelo. Este film debe solaparse unos 30 cm por lo menos. Cuidado de no solapar espuma sobre espuma. Eso crearía partes con mas espesor de film, siempre solapar film sobre espuma. El pavimento debe colocarse siempre de una manera flotante, sin pegamento debajo de la superficie. Nuestro pavimento es ideal para todos los tipos de habitat incluidos los lugares húmedos. El pavimento muestra diferentes características: es elástico, aislante térmico y acústico y es fácil de mantener. También es resistente y fácil de instalar. Además, dispone del sistema de unión Lock que permite desmontar en cualquier momento sin ningún tipo de daño y, a continuación, puede volver a instalarlo.

**Instalación**

Para la instalación se recomienda un film de polipropileno para realizar la barrera de vapor previa a la instalación y cinta adhesiva para el sellado de las juntas del film. Además es necesario disponer de herramientas básicas como cinta métrica, lápiz, sierra, martillo, sellador, nivel, cuñas espaciadoras, y, si es posible, una pata de cabra y taco de nylon. Después de haber alineado la primera fila de piezas con la ayuda de un nivel, colocar la segunda fila, usando la pieza sobrante. Las juntas de las piezas entre 2 filas deben distar unos 30 cm como mínimo. Instalar la primera pieza ligeramente en diagonal, apretar y balancear suavemente. Proceder de la misma forma con la segunda tabla, y posicionar la cabeza en frente de la de la pieza anterior. Cortar la pieza, necesaria para completar la primera fila, en la pared más corta de la habitación a instalar. Juntar las piezas lateralmente con un movimiento de 20°, hasta notar el cierre del clic, alineando con las cuñas desde la pared. La distancia hasta la pared debe ser de 10mm como mínimo. Sólo en caso de que se prevea una instalación en espacios semiabiertos se tendrá que tener en cuenta dejar mayor separación perimetral (aproximadamente se puede considerar aumentar en 0.5 mm por metro lineal de la zona donde se instale el suelo). Retirar las cuñas espaciadoras después de completar la instalación de la habitación. Las piezas deben ser posicionadas longitudinalmente respecto a la entrada

de luz, siempre que sea posible. Cortar las tapetas de las puertas, a la altura del suelo, y al instalar la tabla que va bajo las tapetas, medir la distancia hasta la pared y darle los 10mm mínimos de espacio hasta la misma.

**Después de la instalación**

Inmediatamente después del montaje, antes de la instalación de los rodapiés, limpiar el suelo con un paño húmedo. Para la limpieza inicial, usar un producto específico de mantenimiento. En función del nivel de utilización, el suelo deberá limpiarse a intervalos regulares, bien con detergentes universales, o con producto específico de mantenimiento. Poner una alfombra bajo las mesas y sillas, etc... En caso de posicionar muebles pesados, no arrastrarlos directamente sobre el suelo instalado. Las ruedas de las sillas de oficina deberán ser de poliamida. Las ruedas de nylon pueden dañar la superficie y las de goma pueden dejar marcas. Utilizar los productos recomendados para remates, juntas de transición, limpieza y mantenimiento.

**Limpieza y mantenimiento**

Limpie el suelo con un paño húmedo después de la instalación, también antes de colocar el zócalo de los bordes. Para la limpieza le recomendamos el uso, a intervalos regulares, limpiadores neutros para su uso diario.

Para una primera limpieza y posterior mantenimiento, L'Antic recomienda utilizar Intensive Cleaner Active que en función del nivel de utilización, deberá simultanearse con limpiadores universales, pero siempre con bayeta húmeda bien escurrida y teniendo en cuenta que sean productos de limpieza específicos para el material vinílico que no contengan productos agresivos con glicerina porque pueden atacar a la superficie. La duración del pavimento no depende sólo del uso, sino también del mantenimiento y limpieza. Use sólo productos adecuados y siga nuestras indicaciones. En caso de duda contacte con nosotros.

**Calefacción radiante**

Es posible instalar el suelo en sistema de calefacción radiante. Recomendamos colocar la Lámina Suelo Radiante Antiestática de L'Antic Colonial. Para ello es necesario que el sistema esté en marcha a 25-30°C durante los 10 días previos a la instalación, de forma que el suelo seque toda su posible humedad previa. Una vez se ha instalado el pavimento, encender la calefacción gradualmente, incrementando la temperatura 2.3°C cada día, hasta llegar al máximo. Ésta debe mantenerse como mínimo un día por cada cm de espesor del subsuelo, y mantenerse durante toda la noche. A continuación, se debe disminuir la temperatura 2.3°C diarios hasta que el suelo alcance los 15°C (esto llevará aproximadamente 10 días) y nunca sobre pase los 28°C.

Para más información sobre la instalación puede consultar la norma UNE 56810.

**INSTALLATION GUIDE**

**Before installing**

Before, during, and after installation, the room must be in normal environmental conditions (described in the section on Environmental Conditions). Before installation, check carefully that the product has not suffered damage during transport. Damaged material will never be replaced once installed. Some color and structure differences are due to the very nature of the material, so they cannot be the object of claims. Installation surface: All mounting surfaces must comply with the following characteristics, in accordance with the current regulations:

1. Dry and moisture-free surface.
2. Leveling, with 3 mm level differences every 2 meters at most.
3. Compact and resistant mortar or base slab.
4. Clean and without bark or powder.
5. Do not set the anchors with nails, screws, or glues.
6. Make sure they are staggered from the joint, no less than 300 mm between pieces.
7. Keep a distance of 10 mm to all structural elements from all perimeter edges. We will have to take make sure we leave a larger perimeter separation (it can be approximately increased by 0.5 mm per linear meter of the area where the floor is being installed) only in the case where the installation is intended to be in semi-open spaces.
8. In spaces with length and/or width greater than 8 m, consider installing expansion joints. If this is not the case, leave a perimeter joint of at least 1.8 cm.
9. Exposure to direct sunlight through windows can create an increased magnifying glass effect on the material, altering its dimensional stability, causing deformities and combing. We recommend protecting glasses with anti-UV sheets or with curtains.

**Environmental conditions**

The floor must be acclimated to the temperatures of the surroundings in which it is to be installed, for 48 hours before installation. The ideal

conditions are 20 ° / 22 ° C temperature and 50% - 60% humidity. Open the packages when you are going to install the floor.

**Installation method**

We recommend the installation of 2mm thickness of L'Antic Colonial damp-proof foam sheeting which acts as a moisture barrier and helps to compensate for small irregularities in the surface of the substrate. This film should overlap at least about 30 cm. Be careful not to overlap foam on foam. That would create areas with a higher film thickness. Always overlap film on foam. The flooring should be always installed floating, without glue below the surface. Our flooring is ideal for all types of environments, including humid places. The flooring has different characteristics: it is elastic, it is heat and sound insulating, and it is easy to maintain. It is also durable and easy to install. In addition, it has the Lock connecting system, which makes it simple to disassemble at any time without damaging it, and then reassemble it again.

**Installation**

We recommend using a polypropylene film to make the vapor barrier prior to installation, and duct tape for sealing the film joints. It is also necessary to have basic tools such as tape measure, pencil, saw, hammer, sealant, level, spacer wedges, and if possible, a sheepfoot, and nylon stud. After having aligned the first row of pieces with the help of a level, install the second row, using the left over piece. Joints of pieces between 2 rows should have a distance of about 30 cm minimum. Install the first piece slightly diagonally, tighten, and gently swing. Proceed the same way with the second plank, and position the head in front of the previous piece.

Cut the piece needed to complete the first row, of the shortest wall of the room where it is being installed. Join the pieces laterally with a 20° movement, until you feel the closing click, aligning with the wedges from the wall. The distance to the wall should be at least 10 mm. We will have to take make sure we leave a larger perimeter separation (it can be approximately increased by 0.5 mm per linear meter of the area where the floor is being installed) only in the case where the installation is intended to be in semi-open spaces. Remove the spacer wedges after finishing the room installation. The pieces must be positioned longitudinally with respect to the light entrance, whenever possible. Cut the doors moldings at floor height, and when installing the plank that goes under the moldings, measure the distance to the wall and give it at least 10 mm of space to the wall.

**After installation**

Immediately after installation, clean the floor with a damp cloth before installing the skirting boards. For the initial cleaning, use a specific maintenance product. Depending on the level of use, the floor should be cleaned at regular intervals, with universal detergents, or a specific maintenance product.

Place a rug under tables and chairs, etc... In case of heavy furniture, do not drag them directly on the installed floor. The wheels of the office chairs must be made of polyamide. Nylon wheels can damage the surface and rubber wheels can leave marks. Use the recommended products for finishings, transition joints, cleaning, and maintenance.

**Cleaning and maintenance**

Clean the floor with a damp cloth after installation, as well as before installing the border skirting board. For cleaning, we recommend the use of neutral, daily use cleaners.

For a first cleaning and subsequent maintenance, L'Antic recommends using Intensive Cleaner Active which, depending on how much it is used, should be combined with the use of universal cleaners, but always with a well wrung damp cloth and making sure they are specific vinyl material cleaning products that do not contain glycerin-aggressive products, as they can damage the surface. Floor life does not depend only on its use, but also on its maintenance and cleaning. Use only suitable products, and follow our instructions. In case of doubt, contact us.

**Radiant floor heating**

It is possible to install the floor with a radiant floor heating system. We recommend the installation of L'Antic Colonial anti-static sheeting for underfloor heating. In order to do this, it is necessary that the system is running at 25 - 30 ° C during the 10 days prior to the installation, so that floor base dries off all of its possible previous moisture. Once the flooring has been installed turn on the heat gradually, increasing the temperature 2.3 ° C each day, until you reach the maximum temperature. This temperature should be kept at least one day per cm of thickness of the sub-base, and be kept overnight. Afterwards, lower the temperature 2.3 ° C daily until the floor reaches 15 ° C (this will take approximately 10 days), and never goes over 28 ° C.

For further information regarding installation, you may consult the standard UNE 56810.

## INSTRUCTIONS DE POSE

### Avant la pose

Avant, pendant et après la pose, la pièce doit être dans des conditions ambiantes normales (décrites dans la section de Conditions Ambiantes). Avant la pose, vérifier attentivement que le produit n'a pas été endommagé pendant le transport. Les matériaux endommagés ne seront jamais remplacés après être posés. Les quelques différences de couleur et de structure sont dues à la nature même du matériau, de sorte qu'elles ne peuvent pas faire l'objet d'une réclamation. Surface de pose : Toutes les surfaces de montage doivent avoir les caractéristiques suivantes, conformément à la réglementation en vigueur :

1. Surface sèche et sans humidités.
2. Nivellement avec des différences de niveau maximales de 3 mm par 2 mètres.
3. Mortier ou sole compacte et résistante.
4. Propre et sans impuretés ni poussières.
5. Ne pas fixer les ancrages avec des clous, des vis ou de la colle.
6. S'assurer de réaliser les échelons en partant du joint, avec une distance non inférieure à 300 mm entre différentes pièces.
7. Garder une distance de 10 mm entre le bord périmétral et les éléments structuraux. Uniquement dans les cas où l'installation est prévue pour des espaces semi-ouverts, il faudra laisser une plus grande séparation périmétrale (on peut envisager d'augmenter la séparation d'environ 0,5 mm par mètre linéaire de la zone où le sol va être posé).
8. Et les espaces ayant une longueur et/ou une largeur supérieure à 8 mètres, à condition qu'il s'agisse de zones diaphanes sans angles ni couloirs. Si ce n'est pas le cas, il faudra laisser un joint périmétral d'au moins 1,8 cm.
9. L'exposition directe à la lumière du soleil à travers les fenêtres peut provoquer un effet de loupe qui augmente la température du matériau et en affecte la stabilité dimensionnelle, ce qui entraîne des déformations et des gonflements. Il est recommandé de protéger les vitres avec des films de protection solaire ou des rideaux.

### Conditions ambiantes

Le sol doit être acclimaté aux conditions de température de l'espace où il va être installé 48 heures avant sa pose. Les conditions idéales sont 20-22 °C de température et 50-60 % d'humidité. Attendre le moment de pose pour ouvrir les emballages.

### Méthode de pose

L'Antic Colonial recommande de recouvrir tous les sols et les zones de montage avec poser la natte anti-humidité + mousse de 2 mm d'épaisseur, qui agit comme une barrière contre la vapeur mais aussi compense les petites irrégularités de la couche superficielle de la chape. Ce film doit se superposer au moins 30 cm. Veiller à ne pas superposer la mousse sur la mousse. Cela créerait des parties avec une épaisseur de film supérieure. Toujours superposer le film sur la mousse. Le sol doit toujours être posé de façon flottante, sans colle sous la surface. Notre sol est idéal pour tous les types d'habitat, même pour les zones humides. Le sol présente différentes particularités : il s'agit d'un élastique et facile à entretenir, et offre un isolement thermique et acoustique. Il est aussi résistant et facile à poser. Il dispose également du système de fixation Lock pour pouvoir le démonter à tout moment sans problèmes, puis le poser tout de suite après.

### Réalisation de la pose

Il est recommandé d'utiliser un film en polypropylène comme pare-vapeur avant la pose et un ruban adhésif pour le collage des joints du film. Il est également nécessaire de disposer d'outils de base comme : une règle, un crayon, un marteau, un mastic, un niveau, des cales d'espacement et, si possible, un support type pied de mouton et une cheville en nylon. Après avoir aligné la première rangée de pièces à l'aide d'un niveau, poser la deuxième rangée, en utilisant la pièce restante. Les joints des pièces entre les deux rangées doivent être séparés d'au moins 30 cm. Poser la première pièce légèrement en diagonale, exercer une pression, puis faire un mouvement de balancement. Procéder de la même manière avec le deuxième panneau, et mettre la partie de devant en face de la pièce précédente. Découper la pièce pour compléter la première rangée du mur le plus court de la salle. Mettre ensemble les pièces latéralement avec un mouvement de 20°, jusqu'à entendre un clic de fermeture, en alignant en même temps les cales depuis le mur. La distance jusqu'au mur doit être d'au moins 10 mm. Uniquement dans les cas où l'installation est prévue pour des espaces semi-ouverts, il faudra laisser une plus grande séparation périmétrale (on peut envisager d'augmenter la séparation d'environ 0,5 mm par mètre linéaire de la zone où le sol va être posé). Retirer les cales d'espacement après avoir terminé la pose dans la salle. Lorsque cela est possible, les pièces doivent être posées longitudinalement par rapport à l'entrée de la lumière. Couper les casquettes des portes au niveau du sol et mesurer une distance de 10 mm au mur au moment de poser le panneau sous les casquettes.

### Après la pose

Immédiatement après le montage, et avant d'installer les plinthes, nettoyer le sol avec un chiffon humide. Utiliser un produit spécifique d'entretien pour le nettoyage initial. En fonction du niveau d'utilisation, le sol devra être nettoyé à des intervalles plus ou moins réguliers, à l'aide de détergents universels ou avec un produit spécifique d'entretien. Mettre un tapis sous les tables et les chaises, etc. Si le sol est posé sous des meubles lourds, ne pas les déplacer en les traînant sur le sol. Les roulettes des chaises du bureau doivent être en polyamide. Les roulettes en nylon peuvent endommager la surface et celles en caoutchouc peuvent laisser des marques. Utiliser les produits recommandés pour les finitions, les joints de transition, le nettoyage et l'entretien.

### Nettoyage et entretien

Nettoyer le sol avec un chiffon humide après la pose et avant de poser la plinthe des bords. Il est recommandé d'utiliser des produits des nettoyants neutres à usage quotidien. Pour un premier nettoyage et un entretien ultérieur, L'Antic recommande Intensive Cleaner Active qui, en fonction du niveau d'utilisation du sol, doit être combiné avec un nettoyant universel et un chiffon humide bien essoré. Tous les produits de nettoyage doivent être spécifiquement destinés pour le matériau vinylique et ne pas contenir de produits agressifs à base de glycérine pouvant endommager la surface. La durée de vie du sol dépend non seulement de l'utilisation, mais aussi de l'entretien et du nettoyage. Veuillez utiliser uniquement les produits appropriés et suivre nos instructions. En cas de doute, veuillez nous

contacter.

### Chauffage radiant

La pose du sol avec un système de chauffage radiant est possible. L'Antic Colonial recommande aussi la mise en place de la natte pour plancher rayonnant antistatique. Pour ce faire, le système doit fonctionner à 25-30 °C pendant les 10 jours antérieurs à la pose, de sorte que le sol puisse sécher et ne pas avoir la moindre trace d'humidité. Une fois le sol posé, mettre le système de chauffage en marche d'une façon graduelle en augmentant 2-3 °C la température tous les jours, jusqu'au maximum. La température doit être maintenue au moins pendant 24 heures pour chaque cm d'épaisseur du sous-sol, et la maintenir pendant toute la nuit. Ensuite, la température doit être diminuée 2-3 °C par jour jusqu'à ce que le sol soit à 15 °C (ce qui prendra environ 10 jours), sans jamais dépasser les 28 °C.

Vous pouvez consulter la norme UNE 56810 pour plus d'informations sur la pose.

## VERLEGEANLEITUNGEN

### Vor der Verlegung

Vor, während und nach der Verlegung muss im Raum eine normale Umgebungstemperatur herrschen (beschrieben im Kapitel Umweltbedingungen). Prüfen Sie vor der Verlegung sorgfältig, ob das Produkt während des Transports beschädigt wurde. Beschädigtes Material wird nach der Verlegung nicht mehr ausgetauscht. Farb- und Strukturunterschiede sind auf die Art des Materials zurückzuführen; sie sind daher kein Grund zur Reklamation. Verlegefläche: Gemäß den geltenden Vorschriften müssen die Montageflächen folgende Merkmale aufweisen:

1. Trockene und feuchtigkeitsfreie Fläche.
2. Höhenunterschied von max. 3 mm pro 2 Metern.
3. Beton oder kompakter und strapazierfähiger Untergrund.
4. Sauber, glatt und staubfrei.
5. Die Verankerungen nicht mit Nägeln, Schrauben oder Kleber befestigen.
6. Abstufungen ab Fuge vorsehen. Die Abstände zwischen den Teilen dürfen nicht geringer als 300 mm sein.
7. Einen Abstand von 10 mm für alle Strukturelemente zu den umlaufenden Kanten vorsehen. Nur im Falle, dass eine Installation in halbhoffenen Räumen vorgesehen ist, dann muss ein größerer perimetraler Abstand berücksichtigt werden (ungefähr kann man mit einer Vergrößerung von 0,5 mm pro Laufmeter des Bereichs, wo der Fußboden installiert wird, rechnen).
8. Und bei Längen und/oder Breiten von mehr als 8 m sollten Dehnungsfugen vorgesehen werden, vorausgesetzt, es handelt sich um gut ausgeleuchtete Bereiche ohne Krümmungen und Gänge. Sollte das nicht der Fall sein, muss eine umlaufende Fuge von mindestens 1,8 cm belassen werden.
9. Die direkte Sonneneinstrahlung durch die Fenster wirkt wie eine Lupe und kann die Temperatur des Materials erhöhen, was auf die Oberflächenstruktur auswirkt und diese verformt und Anschwellungen verursacht. Wir empfehlen UV-Schutzfolien oder Vorhänge für die Fenster.

### Umgebungsbedingungen

48 Stunden vor der Verlegung, muss sich der Boden der Temperatur der Umgebung, in der er verlegt werden soll, anpassen. Ideale Bedingungen herrschen bei einer Temperatur von 20 °C / 22 °C und 50 °C / 60 °C Feuchtigkeit. Öffnen Sie das Paket erst, wenn Sie den Boden verlegen wollen.

### Vorgehensweise beim Verlegen

Wir empfehlen, die Dichtungsschicht + Schaum von L'Antic Colonial mit einer Dicke von 2 mm die als Feuchtigkeitsbarriere agiert und auch kleine Unebenheiten in der Oberfläche ausgleicht. Dieser Film muss sich mindestens 30 cm überlappen. Achten Sie darauf, dass kein Schaum mit weiterem Schaum abgedeckt wird. So entsteht eine dickere Filmschicht, immer Schaum mit Film abdecken. Der Belag muss immer schwimmend verlegt werden, d. h. ohne Kleber auf die Fläche aufzubringen. Unser Belag ist ideal für alle Arten von Wohnungen, einschließlich feuchter Stellen. Der Belag hat verschiedene Eigenschaften: Er ist elastisch, wärmeisolierend, schallsollierend und leicht zu pflegen. Er ist widerstandsfähig und leicht zu verlegen. Außerdem ist das System mit der Lock-Verbindung ausgestattet, die es ermöglicht, den Boden jederzeit ohne irgendwelche Schäden zu verursachen, zu demontieren und anschließend erneut zu verlegen.

### Verlegung

Empfohlen wird, vor der Verlegung einen Polipropylenfilm als Dampfsperre aufzutragen und die Filmfugen mit einem Klebeband abzudichten. Sie sollten außerdem über die wichtigsten Werkzeuge, wie Meterstab, Bleistift, Säge, Hammer, Dichtmittel, Wasserwaage, Abstandskeile und, falls möglich, einen Kuhfuß und einen Nylondübel verfügen. Nachdem Sie die erste Reihe der Teile mit einem Meterstab ausgerichtet haben, verlegen Sie die zweite Reihe mit den übrigen Teilen. Die Teilefugen zwischen 2 Reihen müssen mindestens 30 cm voneinander entfernt sein. Das erste Teil leicht diagonal verlegen, andrücken und leicht ausgleichen. Mit der zweiten Platte versuchen Sie verlegen und den Kopf gegenüber dem Kopf des vorherigen Teils verlegen.

Das Teil an der kürzesten Wand des Raums kürzen, um die erste Reihe abzuschließen. Die Teile der Länge nach mit einer Bewegung von 20° zusammenfügen, bis ein Klick beim Einrasten hörbar ist und mit den Nylondübeln entlang der Wand ausrichten. Der Abstand zur Wand muss mindestens 10 mm betragen. Nur im Falle, dass eine Installation in halbhoffenen Räumen vorgesehen ist, dann muss ein größerer perimetraler Abstand berücksichtigt werden (ungefähr kann man mit einer Vergrößerung von 0,5 mm pro Laufmeter des Bereichs, wo der Fußboden installiert wird, rechnen). Nach Abschluss der Verlegung im Raum die Nylondübel herausnehmen. Sofern möglich, müssen die Teile längs zum Lichteinfall verlegt sein. Die Türleisten auf die Höhe es Bodens zuschneiden. Beim Verlegen der Platte, die unter den Türleisten liegt, den Abstand bis zur Wand messen und mindestens 10 mm bis zur Wand hinzugeben.

### Nach der Verlegung

Unmittelbar nach der Montage und vor der Anbringung der Fußleisten muss der Boden mit einem feuchten Tuch gereinigt werden. Für die Erstreinigung verwenden Sie ein spezielles Pflegeprodukt. Je nach Beanspruchung muss der Boden regelmäßig mit Allzweckreiniger oder

mit einem speziellen Pflegeprodukt gereinigt werden.

Einen Teppich unter Tische und Stühle etc. legen. Wenn schwere Möbel aufgestellt werden, die Möbel nicht direkt über den verlegten Boden schieben. Die Bürostuhlrollen müssen aus Polyamid sein. Nylonrollen können die Oberfläche beschädigen und Gummirollen hinterlassen Streifen. Verwenden Sie empfohlene Produkte für Abschlüsse, Verbindungsfugen, Reinigung und Pflege.

### Reinigung und Pflege

Reinigen Sie den Boden nach der Verlegung mit einem feuchten Tuch, und bereits vorher, bevor die Sockelleisten angebracht werden. Für die tägliche Reinigung reicht ein neutrales Reinigungsmittel. Für die erste Reinigung und anschließende Pflege empfiehlt L'Antic die Verwendung von intensiven Aktivreinigern, die je nach Beanspruchungsgrad gleichzeitig mit Universalreinigern angewendet werden sollten, jedoch immer mit einem feuchten, gut ausgedrückten Tuch. Es handelt sich um spezielle Reinigungsprodukte für Vinylmaterial, die keine aggressiven Produkte mit Glycerin enthalten, da diese die Oberfläche angreifen. Die Haltbarkeit des Bodenbelags hängt von der Beanspruchung, aber auch von der Pflege und Reinigung ab. Verwenden Sie nur geeignete Produkte und befolgen Sie unsere Anweisungen. Wenn Sie Fragen haben, wenden Sie sich an uns.

### Fußbodenheizung

Bei diesem System können Sie eine Fußbodenheizung installieren. Wir empfehlen die antistatische Schicht für Fußbodenheizungen von L'Antic Colonial zu verlegen. Zu diesem Zweck ist es notwendig, dass das Heizsystem 10 Tage vor der Verlegung bei einer Temperatur von 25 - 30 °C läuft, so dass alle Feuchtigkeit aus dem Boden entweicht. Nach der Verlegung des Belags schalten Sie die Heizung allmählich ein und erhöhen die Temperatur jeden Tag um 2,3 °C, bis die höchste Temperatur erreicht ist. Die Höchsttemperatur sollte pro cm Untergrunddicke einen Tag (auch nachts) beibehalten werden. Anschließend senken Sie die Temperatur täglich um 2,3 °C, bis der Boden 15 °C erreicht hat (dies dauert ca. 10 Tage). Die Temperatur von 28 °C darf niemals überschritten werden.

Weitere Informationen über die Verlegung enthält die Norm UNE 56810.

## ISTRUZIONI PER LA POSA IN OPERA

### Prima della posa in opera

Prima, durante e dopo la posa in opera la stanza deve presentare delle condizioni ambientali nella norma (come descritto nella sezione Condizioni ambientali). Prima della posa in opera occorre altresì controllare con attenzione che il prodotto non abbia subito danno durante il trasporto. Non si sostituirà alcun materiale danneggiato se già posato. Alcune differenze di colore o strutturali sono dovute alla natura stessa del materiale, per cui non possono essere oggetto di reclamo. Piano di posa: tutti i piani di posa devono presentare le seguenti caratteristiche, in conformità alla normativa vigente:

1. Superficie asciutta e priva di umidità.
2. Planarità con dislivelli di al massimo 3 mm per 2 metri.
3. Strato di malta o massetto compatto e resistente.
4. Piano pulito, privo di incrostazioni e polvere.
5. Per fissare gli agganci non utilizzare chiodi, né viti o collanti.
6. Posare i listoni sfalsati rispetto al giunto, lasciando tra gli stessi una distanza minima di 300 mm.
7. Su tutti i bordi del perimetro mantenere una distanza di 10 mm da tutte le opere strutturali. Solo nel caso in cui si preveda un'installazione in spazi semi-aperti bisognerà lasciare una maggiore distanza perimetrale (si può considerare di aumentare circa 0,5 mm per metro lineare dalla zona in cui si installa il pavimento).
8. In spazi aventi una lunghezza e/o una larghezza superiore agli 8 metri si prenderà in considerazione la possibilità di creare giunti di dilatazione, a condizione che si tratti di zone diafane senza angoli né corridoi. Se così non fosse si dovrà lasciare un giunto perimetrale di almeno 1,8 cm.
9. L'esposizione diretta alla luce solare da finestre può provocare un effetto lento aumentando la temperatura del materiale e influenzando sulla sua stabilità dimensionale, provocando la deformazione e l'incurvatura. Si consiglia di proteggere i vetri con film di protezione contro i raggi UV o con tende.

### Condizioni ambientali

48 ore prima della posa in opera è necessario effettuare l'acclimatazione del pavimento rispetto alle temperature dell'ambiente di installazione. Le condizioni ideali sono una temperatura di 20-22°C e un tasso di umidità pari al 50-60%. Aprire le confezioni solo al momento della posa del pavimento.

### Preparazione della posa in opera

Si raccomanda di collocare su tutti i pavimenti e le zone la posa della Lamina Anti-umidità + Schiuma di L'Antic Colonial di 2 mm di spessore che agisce come barriera di vapore e compensa le irregolarità del supporto. I bordi di film adiacenti devono essere sovrapposti di almeno 30 cm. Attenzione a non sovrapporre schiuma su schiuma, che darebbe luogo a parti di maggiore spessore di film; sovrapporre sempre film su schiuma. Posare il pavimento sempre in modo galleggiante, ovvero senza incollarlo alla superficie sottostante. Il nostro pavimento è ideale per qualsiasi tipo di habitat, compresi gli ambienti umidi. Il pavimento presenta diverse caratteristiche: elasticità, isolamento termico e acustico e facilità di manutenzione. Inoltre, è resistente e facile da posare. Infine, è dotato del sistema di unione Lock che ne consente lo smontaggio in qualsiasi momento senza nessun danno, nonché la possibilità di ripararlo successivamente.

### Posa in opera

Prima di iniziare la posa in opera si raccomanda di utilizzare un film di polipropilene come barriera al vapore e nastro adesivo per chiudere i giunti di tale film. Inoltre, occorre disporre di utensili di base, come metro, matita, sega, martello, sigillante, livella, distanziatori e, ove possibile, piede di porco e tassello di nylon. Dopo aver allineato la prima fila di listoni con l'ausilio di una livella, collocare la seconda fila iniziando con il listone avanzato. I giunti dei listoni tra le due file devono distare almeno 30 cm. Posare il primo listone leggermente in diagonale, fare pressione e assestarlo con prudenza. Procedere allo stesso modo con il secondo listone, collocandone la testa davanti a quella del listone anteriore.

Tagliare il listone a misura in modo tale da completare la prima fila sulla parete più corta della stanza dove si esegue la posa in opera.

Avvicinare i listoni lateralmente con un movimento di 20° fino a che non si sente il click di chiusura, allineandoli rispetto ai cunei situati lungo la parete. La distanza dalla parete deve essere di almeno 10 mm. Solo nel caso in cui si preveda un'installazione in spazi semi-aperti bisognerà lasciare una maggiore distanza perimetrale (si può considerare di aumentare circa 0,5 mm per metro lineare dalla zona in cui si installa il pavimento). Al termine della posa in opera nella stanza, ritirare i distanziatori. Collocare, nei limiti del possibile, i listoni longitudinalmente rispetto all'ingresso della luce. Tagliare le mostrine delle porte a filo del pavimento e durante la posa del listone che va sotto tali elementi misurare la distanza dalla parete, controllando che sia pari ad almeno 10 mm.

#### In seguito alla posa in opera

Subito dopo la posa in opera, prima di montare i battiscopa, pulire il pavimento con un panno umido. Per la pulizia iniziale utilizzare un prodotto specifico per la manutenzione. Pulire il pavimento regolarmente, a seconda della frequenza di uso, servendosi di detergenti universali o prodotti specifici per la manutenzione.

Collocare un tappeto sotto tavoli, sedie, ecc. Non trascinare mobili pesanti direttamente sul pavimento posato. Le ruote delle sedie per ufficio devono essere di poliommide. Le ruote di nylon possono danneggiare la superficie, e quelle di gomma possono lasciare marchi. Utilizzare i prodotti consigliati per rifiniture, giunti di transizione, pulizia e manutenzione.

#### Pulizia e manutenzione

In seguito alla posa in opera e prima del montaggio dello zoccolino dei bordi pulire il pavimento con un panno umido. Per la pulizia si raccomanda di applicare regolarmente detergenti neutri di uso quotidiano.

Per la prima pulizia e le successive operazioni di manutenzione l'Antic raccomanda di utilizzare Intensive Cleaner Active in combinazione a detergenti universali, in funzione del livello di uso del pavimento, servendosi a tal fine sempre di uno strofinaccio umido ben strizzato. Assicurarsi che si tratti di detergenti specifici per materiali vinilici e, pertanto, privi di componenti aggressivi con glicerina che potrebbero corrodere la superficie. La durata del pavimento non dipende solo dal rispetto suo ma anche dalla manutenzione e dalla pulizia dello stesso. Usare solo prodotti idonei e seguire le istruzioni fornite. In caso di dubbi contattateci.

#### Riscaldamento radiante

È possibile posare il pavimento con sistemi di riscaldamento radiante. Consigliamo la posa della Lamina Pavimento Radiante Anti-statica di L'Antic Colonial. A tal fine, è necessario accendere l'impianto di riscaldamento a 25-30°C durante i 10 giorni precedenti alla posa in opera in modo tale da asciugare tutta l'umidità eventualmente assorbita in precedenza dal pavimento. In seguito alla posa in opera del pavimento accendere progressivamente il riscaldamento, aumentando la temperatura di 2-3°C al giorno fino a raggiungere il valore massimo. Tenerlo acceso tutta la notte e almeno un giorno per ciascun cm di spessore del fondo. Successivamente, ridurre la temperatura di 2-3°C al giorno fino a che il pavimento non raggiunga i 15°C (ci vorranno all'incirca 10 giorni), facendo attenzione che non superi mai i 28°C.

Per ulteriori informazioni circa la posa in opera consultare la norma UNE 56810.

## ISTRUÇÕES DE INSTALAÇÃO

### Antes da instalação

Antes, durante e depois da colocação, a divisão deverá estar sujeita a condições ambientais dentro do normal (descritas no capítulo "Condições ambientais"). Antes da colocação, verificar cuidadosamente que o produto não sofreu danos durante o transporte. Uma vez instalado, o material danificado não poderá ser trocado. Algumas diferenças de cor e estrutura são inerentes à própria natureza do material, pelo que não podem ser objeto de reclamação. Superfície de instalação: os suportes de montagem devem obedecer às seguintes características, de acordo com a normativa vigente:

1. Superfície seca e isenta de humidade.
2. Nivelado, com diferenças de nível máximas de 3 mm por cada 2 metros.
3. Argamassa ou pavimento compacto e resistente.
4. Limpo e isento de crostas ou pó.
5. Não prender as fixações com pregos, parafusos ou colas.
6. Prever, a partir da junta, distâncias não inferiores a 300 mm entre peças.
7. Prever uma folga de 10 mm relativamente a todos os elementos estruturais, a todo o perímetro. Somente nos casos em que se preveja uma instalação em espaços semiabertos, será necessário considerar uma maior separação perimétrica (pode considerar-se, como aproximação, um aumento de 0,5 mm por metro linear da zona de instalação do pavimento).
8. Em espaços com comprimento e/ou largura superior a 8 metros, deverá considerar-se a possibilidade de prever juntas de dilatação, sempre que se trate de zonas amplas sem recantos ou corredores. Caso contrário, deverá prever-se uma junta de perímetro com um mínimo de 1,8 cm.
9. A exposição direta à luz solar através das janelas pode provocar um efeito de lupa, aumentando a temperatura do material e afetando a sua estabilidade dimensional, o que causa deformações e empenos. Recomenda-se a proteção dos vidros com telas de proteção contra a radiação UV ou cortinas.

### Condições ambientais

O pavimento deve ser ambientado às temperaturas do espaço onde vai ser instalado, por um período de 48 horas antes da instalação. Idealmente, a temperatura deverá situar-se entre 20 °C e 22 °C e a humidade entre 50 % e 60 %. Abrir as embalagens no momento de instalar o pavimento.

### Procedimento de instalação

Em todos os pavimentos e nas zonas de montagem, recomendamos a colocação da película anti-humidade + espuma da L'Antic Colonial com 2 mm de espessura que atua como uma barreira de vapor e também compensa as pequenas irregularidades da última camada do subsolo (pavimento). Esta deve ser assente com sobreposições não inferiores a 30 cm. Ter o cuidado de não sobrepor espuma em espuma, o que produziria partes com maior espessura de película. Sobrepor sempre película em espuma. O pavimento deve colocar-se sempre de

uma maneira flutuante, sem adesivo debaixo da superfície. O nosso pavimento é ideal para todos os tipos de habitações, incluindo locais húmidos. O pavimento apresenta diversas características: é elástico e isola térmica e acusticamente, sendo de fácil manutenção. É também resistente e fácil de instalar. Além disso, dispõe de um sistema de união Lock que permite a sua desmontagem a qualquer momento sem danificar, sendo possível voltar a instalá-lo.

### Instalação

Para a instalação, recomenda-se a colocação prévia de uma película de polietileno para criar uma barreira de vapor, selando as suas juntas com fita adesiva. Além disso, é necessário dispor de ferramentas básicas, tais como fita métrica, lápis, serra, martelo, massa de juntas, nível, cunhas espaçadoras e, se possível, um pé de cabra e buchas de nylon. Depois de alinhar a primeira fila de peças com a ajuda de um nível, colocar a segunda fila usando a peça remanescente. As juntas das peças entre 2 filas devem distar pelo menos 30 cm. Instalar a primeira peça ligeiramente na diagonal, apertar e balançar a suavemente. Proceder da mesma forma com a segunda peça, posicionando o seu topo em frente do da peça anterior.

Cortar a peça em função do necessário para completar a primeira fila, na parede mais curta da divisão onde se realiza a instalação. Juntar as peças lateralmente com um movimento de 20° até ouvir o clique do encaixe, realizando o alinhamento com as cunhas a partir da parede. A distância à parede deve ser, no mínimo, de 10 mm. Somente nos casos em que se preveja uma instalação em espaços semiabertos, será necessário considerar uma maior separação perimétrica (pode considerar-se, como aproximação, um aumento de 0,5 mm por metro linear da zona de instalação do pavimento). Uma vez terminada a montagem na divisão, retirar as cunhas espaçadoras. Sempre que possível, as peças devem ser posicionadas longitudinalmente com respeito à entrada de luz. Cortar as guarnições dos aros das portas à altura do pavimento; ao instalar a peça que vai ficar debaixo da guarnição, medir a distância à parede e prever os 10 mm mínimos de folga.

### Depois da instalação

Imediatamente após a montagem e antes da instalação dos rodapés, limpar o pavimento com um pano húmido. Para a limpeza inicial, utilizar um produto específico de manutenção. Dependendo do nível de utilização, o pavimento deverá ser limpo a intervalos regulares, podendo usar-se para o efeito um detergente universal ou um produto específico de manutenção.

Colocar um tapete debaixo de mesas, cadeiras e outras. Em caso de posicionamento de móveis pesados, não os arrastar diretamente sobre o pavimento instalado. As rodas das cadeiras de escritório devem ser de poliámidas. As rodas de nylon podem danificar a superfície e as rodas de borracha podem deixar marcas. Utilizar os produtos recomendados para remates, juntas de transição, limpeza e manutenção.

### Limpeza e manutenção

Limpar o pavimento com um pano húmido depois da instalação e também antes de colocar os rodapés perimétricos. Para a limpeza, recomendamos o uso, a intervalos regulares, de produtos de limpeza neutros de uso diário.

Para uma primeira limpeza e para a manutenção posterior, a L'Antic recomenda o uso de Intensive Cleaner Active, o qual, em função do nível de utilização, deverá ser usado simultaneamente com produtos de limpeza universais. Em qualquer caso, usar sempre um pano húmido bem escorrido e ter em conta que devem ser usados produtos de limpeza específicos para material vinílico que não contêm produtos agressivos com glicerina, uma vez que estes podem atacar a superfície. A duração do pavimento depende não só da sua utilização, mas também da sua manutenção e limpeza. Utilize exclusivamente produtos adequados e siga as nossas indicações. Em caso de dúvida, contacte-nos.

### Aquecimento radiante

É possível instalar o pavimento sobre um sistema de aquecimento radiante. Recomendamos a colocação da película antiestática para pavimentos radiantes da L'Antic Colonial Para tal, é necessário que este sistema permaneça em funcionamento a 25-30 °C durante os 10 dias anteriores à instalação, para que o suporte elimine toda a sua eventual humidade prévia. Após a instalação do pavimento, ligar o aquecimento gradualmente, aumentando a temperatura 2-3°C por dia até atingir o máximo. Esta deve manter-se pelo menos um dia por cada cm de espessura do suporte, e manter-se durante toda a noite. De seguida, deve diminuir-se a temperatura 2-3°C por dia até que o pavimento atinja os 15°C (tal levará aproximadamente 10 dias), nunca ultrapassando os 28 °C.

Para mais informações sobre a instalação, poderá consultar a norma UNE 56810.

## ИНСТРУКЦИЯ ПО УСТАНОВКЕ

### Перед установкой

Перед, во время и после укладки, в комнате должны соблюдаться условия окружающей среды в пределах нормы (описано в разделе Условия окружающей среды). Перед укладкой, внимательно проверить, чтобы продукт не был поврежден во время транспортировки. Поврежденный материал никогда не подлежит замене, как только он будет установлен. Незначительные отличия в цвете и структуре материала не влияют на характеристики материала и, таким образом, не могут быть предметом рекламации. Немедленно после монтажа, перед установкой плинтусов очистите пол влажной тканью. Поверхность установки: Все поверхности должны отвечать следующим требованиям согласно действующим нормам:

1. Поверхность должна быть сухой и без влаги.
2. Разница уровня максимум 3 мм на 2м.
3. Плотный и прочный раствор или основание.
4. Чистая поверхность без корок и пыли.
5. Не фиксировать на поверхности анкера с помощью гвоздей, болтов или клея.
6. Необходимо располагать в определенной последовательности от шва, оставляя расстояние не менее 300 мм между элементами.
7. Оставить от краев ко всем структурным элементам расстояние в 10 мм. Только в случаях если предусматривается установка в полукрытых местах, необходимо оставить большее периметральное расстояние (можно увеличить на приблизительно 0.5 мм/на каждый линейный метр участка, где будет устанавливаться покрытие пола).

8. а также на пространствах длинной/шириной больше 8 метров, предусмотреть швы расширения, и всегда когда речь идет о сквозных пространствах без изгибов и коридоров. В иных случаях необходимо оставлять швы по периметру минимум 1,8 см.

9. Когда материал подвергается воздействию прямого солнечного света, это может привести к созданию эффекта увеличительного стекла, при котором поднимается температура материала и это влияет на стабильность его размеров и приводит к появлению деформаций и изгибов. Рекомендуется защищать камни с помощью защитных пластин от УФ лучей или занавесок.

### Условия окружающей среды

За 48 часов до установки, пол должен находиться в условиях с температурным режимом, который соблюдается при установке. Идеальные условия для этого: температура 20 °-22 ° C, влажность 50 - 60 %. Открывать упаковку в момент установки пола.

### Процесс установки

Рекомендуем устанавливать гидроизоляционную подложку + поролон толщиной 2 мм от L'Antic Colonial, который выступает в качестве парозащиты, а также устраняет маленькие неравномерности верхнего слоя стяжки. Эта пленка должна иметь припуски как минимум около 30 см. Следите, чтобы пена не накладывалась на пену. Это приведет к созданию участков с большой толщиной пленки, всегда накладывайте пленку на пену. Напольное покрытие всегда должно укладываться плавающим способом, без клея под поверхность. Наше покрытие идеально для всех типов помещений, включая влажные места. Покрытие демонстрирует различные характеристики: эластичное, служит термо и звукоизоляцией, за ним легко ухаживать. Также, оно устойчиво и легко устанавливается. Кроме этого, располагает системой соединения Lock, которая позволяет без каких либо повреждений в любой момент произвести демонтаж и, потом, снова установку.

### Установка

Перед установкой рекомендуется использовать полипропиленовую пленку в качестве парозащиты и клеюю ленту для склеивания швов на пленке. Кроме этого, необходимо располагать основным инструментом: рулетка, карандаш, пила, молоток, герметик, уровень, клинья распорные, и, если возможно, аншулг и нейлоновые вставки. После выравнивания первого ряда элементов с помощью уровня, укладывать второй ряд, используя оставшиеся элемент. Швы между 2 рядами должны быть на расстоянии как минимум 30 см. Установить первую часть слепка по диагонали, мягко нажать и выровнять. Продолжать таким же образом со второй доской, располагая верх перед предыдущей частью. Отрезать кусок необходимый для завершения первого ряда, оставляя зазор к стене комнаты, где производится установка. Соединять части бокom, движением под углом 20°, до того как заметите, что панели защелкнулись, выравнивая от стены с помощью клиньев. Расстояние до стены должно быть как минимум 10 мм. Только в случаях если предусматривается установка в полукрытых местах, необходимо оставить большее периметральное расстояние (можно увеличить на приблизительно 0.5 мм/ на каждый линейный метр участка, где будет устанавливаться покрытие пола). Вынуть распорные клинья после окончания установки. Всегда, когда это возможно, элементы укладывать параллельно тому, куда падает свет. Обрезать наличники дверей на высоту пола, и, устанавливая доску под наличниками, отмерьте расстояние до стены и оставьте до нее как минимум 10 мм.

### После установки

Для первой очистки, используйте специальное средство по уходу. В процессе использования пол должен регулярно очищаться, либо с помощью универсальных моющих средств, либо с помощью специального средства по уходу.

Постелите ковер под столы и кресла, и т.д... В случае с расстановкой тяжелой мебели, не тащите ее прямо по установленному полу. Колесики офисных кресел должны быть из полиамида. Нейлоновые колесики могут повредить поверхность, а резиновые могут оставлять отметины. Используйте рекомендуемые продукты для оформления торцов, стыковочных швов и очистке и уходу за полами.

### Чистка и обслуживание

Очистите пол с помощью влажной ткани после установки, а также перед укладкой по краям фриза. Для очистки рекомендуем регулярно использовать нейтральные чистящие средства для ежедневного использования.

Для первой очистки и последующего ухода, L'Antic рекомендует использовать средство Intensive Cleaner Active, которое должно применяться одновременно с универсальными очищающими средствами. Всегда используйте влажную фланелевую ткань при этом помните, что это специальный продукт для очистки виниловых материалов, который не содержит агрессивные компоненты с глицерином, так как может повредить поверхность. Срок службы покрытия зависит не только от использования, а также и от ухода и очистки. Используйте только подходящие средства и следуйте нашим указаниям. В случае возникновения сомнений, свяжитесь с нами.

### Теплые полы

Можно устанавливать пол на систему отопления с подогревом полов. Рекомендуем устанавливать Антистатический теплый пол от компании L'Antic Colonial. Для этого необходимо, чтобы система работала при температуре 25-30°C в течении 10 дней до установки, с тем, чтобы пол как следует высох. Как только покрытие установлено, включите отопление постепенно, увеличивая температуру на 2-3°C каждый день, пока не достигнет максимума. Такую температуру нужно поддерживать как минимум день на каждый см толщины подложки, и сохранять в течение всей ночи. Затем, понижайте температуру на 2-3°C ежедневно до достижения 15°C (это займет приблизительно 10 дней) и никогда не превышайте 28°C.

Для более подробной информации по поводу установки, можете проконсультироваться с нормой UNE 56810.